

STRUKTURÆNDRINGER I DANSK LANDBRUG EFTER 2. VERDENSKRIG

Henning Otte Hansen, Institut for Fødevarer- og Ressourceøkonomi, Københavns Universitet

Strukturændringerne i dansk landbrug siden 2. Verdenskrig har været markante: Færre, større, og mere specialiserede bedrifter, og koncentrationen og polariseringen er steget. Selvejet har fået en faldende betydning, det deciderede familielandbrug er blevet mindre udbredt. Landbrugets strukturudvikling ser ud til at fortsætte med uformindsket styrke, hvilket bliver opfattet meget forskelligt

Introduktion

Dansk landbrug har gennemgået meget markante strukturændringer siden 2. Verdenskrig. Bedrifternes størrelse, antal, og specialisering har således ændret sig markant, men også anvendelsen af arbejdskraft er blevet afgørende ændret i perioden.

Den historiske udvikling er vigtig af flere årsager: Når man skal vurdere landbrugets fremtidige strukturudvikling, tager man ofte udgangspunkt i den historiske udvikling. Det skyldes, at udviklingen i mange tilfælde følger den historiske tendens, og at man derfor kan forlænge eller fremskrive de foregående årtiers udvikling - og dermed få et rimeligt billede af den forventede udvikling fremover.

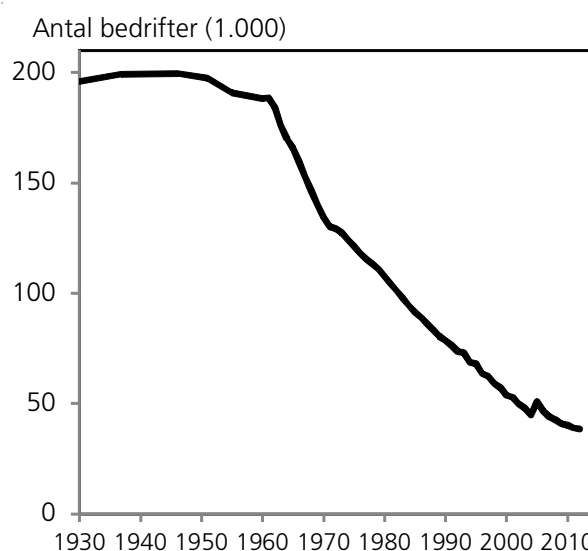
Den historiske udvikling har også interesse, da den kan fortælle noget om landbrugserhvervets tilpasning, dynamik og udnyttelse af stordriftsfordele. En smidig strukturudvikling kan være et signal om, at landbruget er i stand til at tilpasse sig ændrede vilkår.

Antal landbrugsbedrifter

Antallet af landbrugsbedrifter i Danmark var relativt konstant i første halvdel af 1900-tallet. På den ene side var der en

„naturlig“ strukturudvikling baseret på teknologi, størrelsesøkonomi m.m. i retning af færre og større bedrifter. På den anden side medførte udstykning, statshusmandbrug m.m., at der blev oprettet flere mindre landbrug. I gennemsnit var der derfor tale om en næsten konstant udvikling m.h.t. antal bedrifter, jfr. figur 1.

Figur 1. Antal landbrugsbedrifter i Danmark 1923-2012



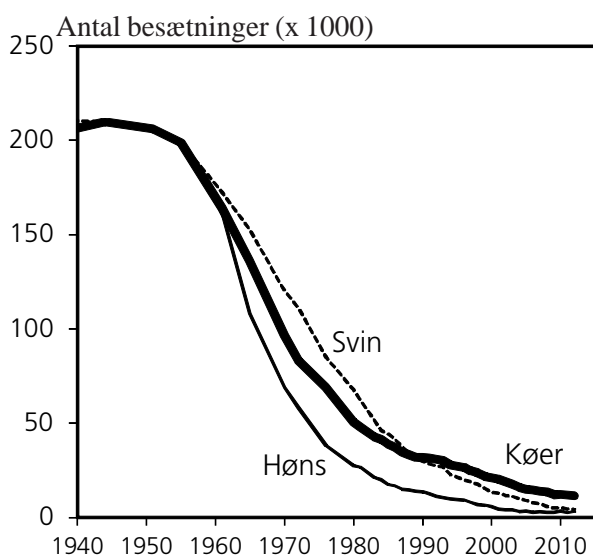
Anm: Som følge af databrud, ændrede opgørelsesmetoder m.m. er data marginalt korrigeret i forhold til kilderne.

Kilder: Danmarks Statistik (2014 + flere årgange a), og Hansen, S.A. (1983)

I løbet af de seneste årtier har der været en næsten konstant reduktion i antallet af landbrugsbedrifter på ca. 2.500-3.000 om året. Relativt (procentvis) er der dog tale om en stigende afvandring. I perioden 1990-1999 blev antallet reduceret med 3,3 pct. om året, mens tallet for perioderne 2000-2004 og 2005-2010 var hhv. 5,8 og 3,9.

Antal landbrugsbedrifter kan også beskrives ud fra antallet af besætninger. Der er her tale om en sammenfaldende tendens, men dog med en mere markant udvikling, jfr. figur 2.

Figur 2. Antal besætninger i Danmark



Kilde: Egne beregninger på grundlag af Danmarks Statistik (flere årgange a).

Frem til slutningen af 1950'erne var antallet af besætninger med hhv. køer, svin og fjerkræ næsten lig med antallet af landbrugsbedrifter, hvilket viser, at næsten alle bedrifter havde alle tre slags husdyr. Især fra 1960 til 1980 faldt antallet af husdyrbesætninger drastisk som følge af dels færre bedrifter dels stigende specialisering i retning af rene planteavlsbrug eller kun én slags husdyr pr. bedrift.

Landbrugsbedrifternes størrelse

Landbrugenes størrelse er central ved en beskrivelse af strukturudviklingen, omend der er flere væsentlige problemer forbundet hermed.

For det første kan den gennemsnitlige størrelse dække over en betydelig spredning. Det betyder i praksis, at det kan være nødvendigt også at undersøge f.eks. heltidsbrugenes størrelse for at få et mere nuanceret billede af udviklingen. Som det ses af tabel 1, adskiller heltidsbrugene sig betydeligt fra gennemsnitstallene, når det gælder størrelse.

Tabel 1. Størrelse på heltids- og deltidsbrug i dansk landbrug (2012)

	Heltid	Deltid	I alt
Landbrugsareal*) (ha)	158	34,9	78,4
Bruttoudbytte (1.000 kr)	6.338	448	2.697

*) Incl. forpagtning

Kilde: Danmarks Statistik (2014)

Som det fremgår af tabellen, er der store forskelle mellem deltids- og heltidsbrugenes størrelse. Det betyder også, at deres udvikling, tilpasning til ændrede økonomiske rammevilkår og tilpasningsbehov kan være meget forskellige.

Mens heltidsbedrifterne som udgangspunkt hele tiden søger at optimere produktionen og strukturen for at opnå det

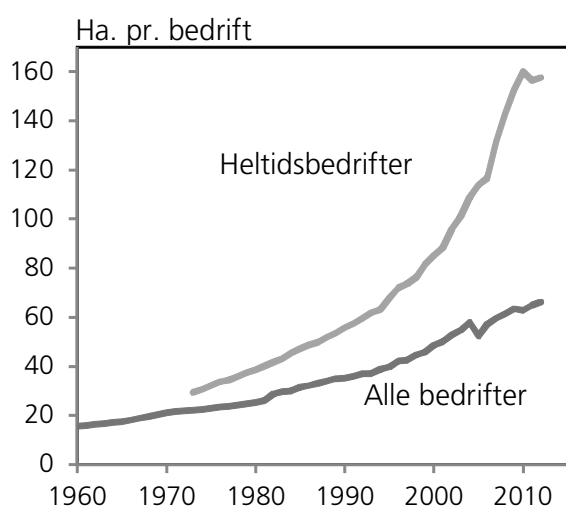
Boks 1. Hvad forstås ved struktur?

- Antallet af landbrugsbedrifter
- Landbrugsbedrifternes størrelse
- Specialisering (alsidighed)
- Koncentration
- Ejerformer
- Indsatsfaktorer (arbejdskraft m.m.)
- Vertikal integration (jord-til-bord)
- Globalisering

højest mulige økonomiske afkast, vil mange deltidsbrug være langt mindre udsat for samme økonomiske pres, blandt andet fordi indkomst uden for bedriften er en hovedindtægtskilde.

Det er også kendetegnende, at heltidsbedrifterne i gennemsnit er vokset langt hurtigere end landbrugsbedrifterne under ét gennem de seneste årtier, jfr. figur 3.

Figur 3. Landbrugsbedriftenes gennemsnitlige størrelsesudvikling: Heltidsbedrifter og alle bedrifter



Kilde: IFRO (2014) og Danmarks Statistik (2014 + flere årgange a) .

Den store spredning i størrelsesfordelingen kan derfor gøre det upræcist blot at se på gennemsnitstal.

For det andet er størrelse et noget upræcist begreb, idet der kan være flere forskellige måder at opgøre størrelse på.

Landbrugsbedriftenes størrelse kan således være

- antal hektar
- antal arbejdstimer/år
- antal beskæftigede
- omsætning/år
- værditilvækst/år
- kapitalanvendelse
- m.m.

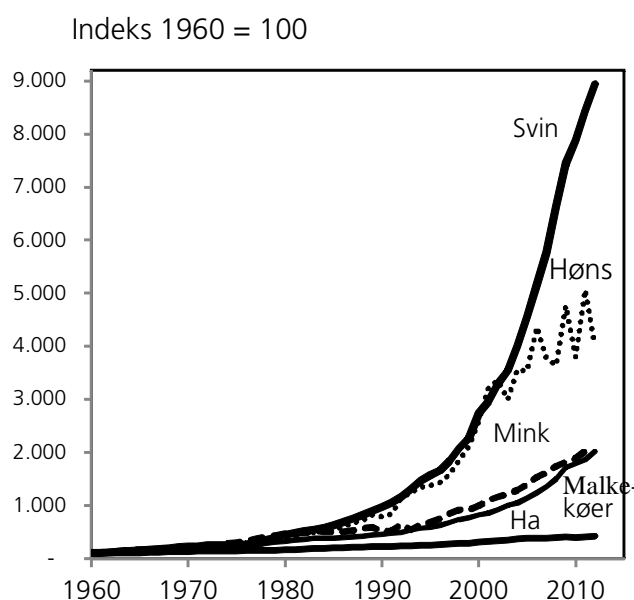
Det er ikke muligt at finde et entydigt størrelsesbegreb, som kan anvendes i ethvert tilfælde. Derfor er det nødvendigt at se på flere forskellige størrelsesmål.

Samtidig er det ikke tilstrækkeligt at se på udviklingen i landbrugserhvervet under ét, idet strukturudviklingen kan forløbet meget forskelligt fra produktionsgren til produktionsgren.

Nogle produktionsgrene kan være udsat for et større konkurrence- og strukturpres end andre. Tilsvarende kan det også spille en rolle, at mulighederne for at udnytte yderligere stordriftsfordele er større i nogle produktionsgrene end i andre.

Som det ses af figur 4, har der gennem de seneste årtier været den stærkeste strukturudvikling - målt på antal dyr eller ha. pr. bedrift - i svinesektoren.

Figur 4. Antal dyr eller hektar pr. bedrift i dansk landbrug 1960-2008. Indeks 1960 = 100



Kilde: Egne beregninger på grundlag af Danmarks Statistik (flere årgange a).

Figuren viser en klar entydig tendens, hvor især bedrifterne med svin og høns har været inde i en kraftig vækst, mens udvik-

lingen i størrelsen målt på antal hektar eller antal malkekøer eller mink pr. bedrift har været langt mere afdæmpet.

Specialisering

Specialiseringen i landbruget - og i mange andre erhverv - har været stigende i de senere år. Ved specialisering forstås i denne sammenhæng specialisering på de enkelte bedrifter, hvorved produktionen bliver mindre alsidig.

Den øgede specialisering skyldes bl.a. den teknologiske udvikling, som i stigende grad fremmer stordriftsfordelene. Samtidig vil de større krav til specifik viden nødvendiggøre, at man fokuserer på færre og evt. kun en enkelt produktionsgren.

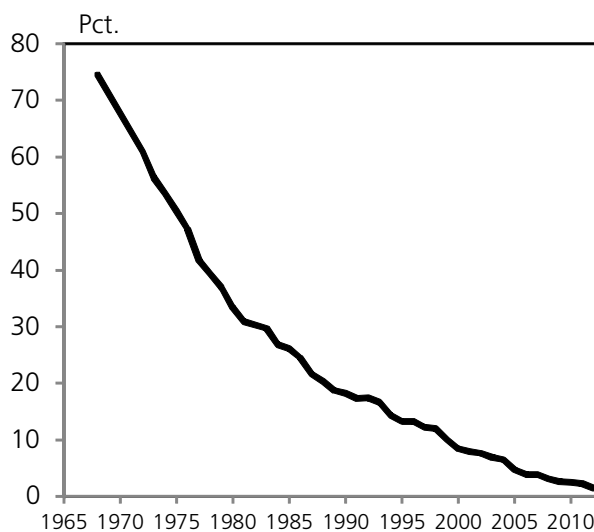
Et eksempel er fjerkræproduktionen, som tidligere fandt sted på næsten alle bedrifter. I takt med stigende specialisering og arbejdsdeling er der nu fjerkræproduktion på stadig færre bedrifter. Den resterende fjerkræproduktion finder nu sted på større og ofte meget specialiserede bedrifter. Udviklingen er således ikke et tegn på, at fjerkræproduktionen får en faldende betydning, men derimod et tegn på industrialisering og specialisering.

Udviklingen i retning af stigende specialisering kommer til udtryk på andre områder og ses tydeligt i Danmark. I 1960'erne havde 75 pct. af alle bedrifter en alsidig produktion, defineret som ejendomme med både svin og køer. Denne andel er siden faldet til 3 pct., jfr. figur 5.

Boks 2: Landbrugsbedrift, -besætning og -ejendom

En landbrugsbedrift udgøres af det areal med tilhørende bygninger, maskiner og husdyr (besætning), som af ejeren (landmanden) betragtes som hørende til samme brug. En bedrift kan således bestå af én eller flere selvstændige ejendomme.

Figur 5. Andel af bedrifter med både svin og køer i Danmark



Kilde: Danmarks Statistik (flere årgange a).

Som figuren viser, er der foregået en kraftig specialisering gennem de seneste 40-50 år, og denne specialisering har også bidraget til en yderligere stordrift. Dermed har udviklingen bidraget til en yderligere udnyttelse af stordriftsfordele.

Koncentration

I takt med stigende størrelse og specialisering bliver landbrugsproduktionen også flere steder mere koncentreret. Koncentrationen kan måles på flere måder: Geografisk bliver produktionen mere koncentreret på de områder, som frembyder de største komparative fordele. Bedriftsmæssigt sker koncentrationen ved, at de største bedrifter bliver endnu større.

I Danmark har 17 pct. af svinebesætningerne 63 pct. af svinebestanden, og 20 pct. af slagtekyllingebedrifterne producerer 94 pct. af alle slagtekyllinger.

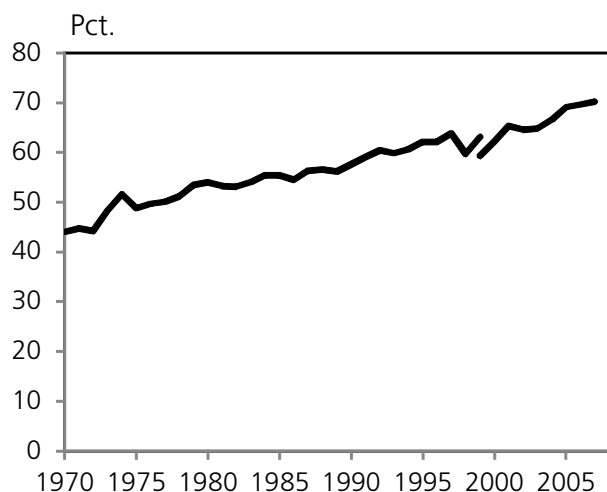
Især hønsbedrifterne har oplevet en stigende koncentration gennem de seneste årtier.

Koncentrationen kan illustreres ved at beregne, hvor stor en del af det samlede produktionsapparat, som f.eks. de 20 pct.

største landbrugsbedrifter har. Såfremt disse største bedrifter får en stigende andel, er det tegn på stigende koncentration.

Når man ser på koncentration i hele dansk landbrug - uanset driftsform, størrelse, ejerform m.m. - er der en klar tendens i retning af, at de største landbrug får en stigende andel af den samlede omsætning. De 20 pct. største landbrug står således for ca. 70 pct. af erhvervet samlede omsætning, og andelen har været konstant stigende gennem de senest årtier, jfr. figur 6.

Figur 6. De 20 pct. største landbrugs andel af den samlede omsætning i dansk landbrug. 1970-2007



Anm.: Databrud i 1999

Kilde: Egen fremstilling på grundlag af Danmarks Statistik (2010+ flere årgange c).

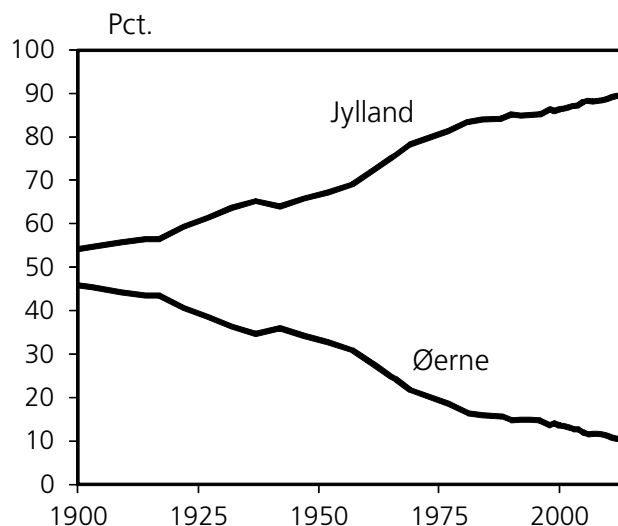
De 50 pct. største landbrug står i dag for 90 pct. af den samlede omsætning - mod godt 75 pct. i 1970. Også her er der en entydig udvikling i retning af en stigende koncentration.

Geografisk fordeling

Koncentrationen sker også geografisk, hvor produktionen bliver mere koncentreret på områder, som har de største kom-

parative fordele. I Danmark ses det tydeligt ved, at „kjerne er flyttet mod vest“, jfr. figur 7.

Figur 7. Fordeling af malkekobestand hhv. på Øerne og i Jylland



Kilde: Egne beregninger på grundlag af Danmarks Statistik (flere årgange a).

Den stigende koncentration i Jylland skal ses på baggrund af, at landbrugsjorden i store dele af Jylland er velegnet til grovfoderproduktion og afgræsning. Samtidig har byudvikling på øerne presset jordpriserne op, hvorved kravene til afkast er steget, således at netop grovfoder og græs ikke har kunnet konkurrere.

Ejerformer

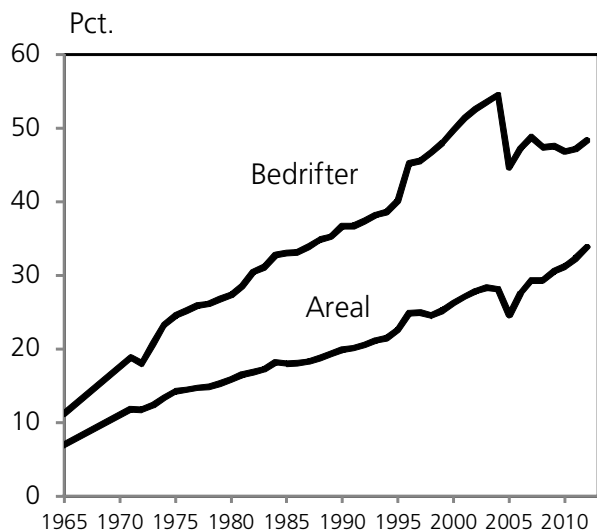
Ejerformen er et væsentligt element i landbrugets strukturforhold.

Selveje og familieeje er klart den dominerende ejerform i landbruget i mange lande. Der findes flere historiske, økonomiske og landbrugspolitiske årsager hertil. Adskillige lande har således en lovgivning, som begrænser eller forhindrer selskabs-eje, fjerneje, statseje m.m.

I Danmark er selveje og familieeje langt den dominerende ejerform, men det er

også kendetegnende, at forpagtning vinder stigende udbredelse, jfr. figur 8.

Figur 8. Forpagtning: Bedrifter med forpagtning og areal forpagtet 1965-2012 - i pct. af ialt



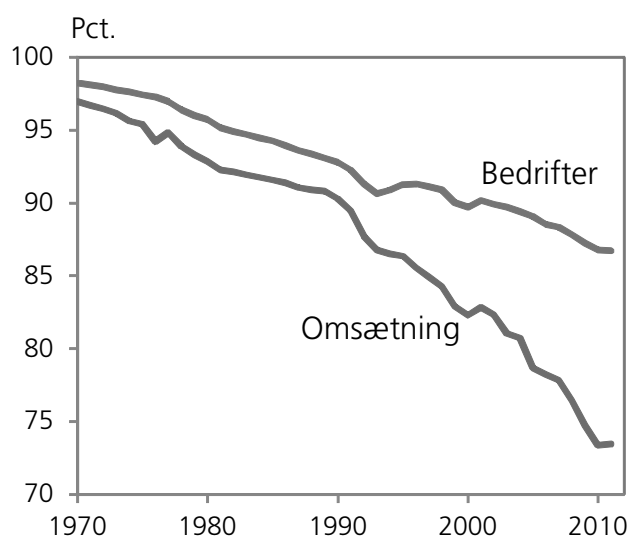
Kilde: Danmarks Statistik (flere årgange a + 2014).

Det stigende omfang af forpagtning medfører også, at flere økonomiske stor-driftsfordele kan udnyttes, uden at landbrugsejendommene behøver at opkøbe mere landbrugsjord.

Selskabseje eksisterer allerede i dag som en stadig vigtigere ejerform i dansk landbrug.

I starten af 1970'erne var 98 pct. af landbrugsejendommene ejet som enkeltmandsfirmaer, og 97 pct. af omsætningen i landbruget kom fra disse landbrug. Andelen er efterfølgende faldet til hhv. 87 og 73 pct., jfr. figur 9.

Figur 9. Enkeltmandsejets omfang i dansk landbrug 1970-2011



Anm: 2006-2011 er estimeret ud fra tal for gruppen „landbrug, skovbrug og fiskeri m.m.“.

Kilde: Egen fremstilling på grundlag af Danmarks Statistik (flere årgange b+c) og Danmarks Statistik (2014).

Figuren illustrerer, at landbrug i selskabseje er relativt store, og derfor betyder disse landbrug meget for landbrugets samlede omsætning.

Det er også værd at bemærke, at med den nuværende udvikling vil selskabseje om et par årtier være den dominerende ejerform i dansk landbrug.

Indsatsfaktorer - produktionsfaktorer

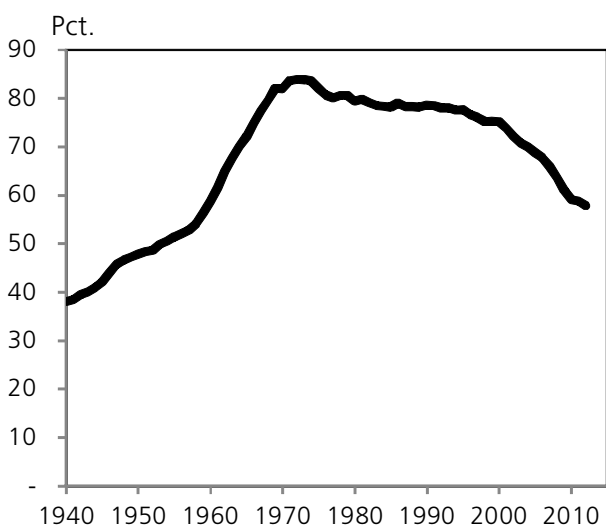
Indsatsfaktorerne i landbruget er også under stærk forandring og er ligeledes et væsentligt led i strukturudviklingen. Indsatsfaktorer dækker i den forbindelse over arbejdskraft, kapital m.m.

De væsentligste tendenser m.h.t. indsatsfaktorerne er, at arbejdskraft er trukket ud af erhvervet, og kapital (investeringer) er øget. Nedgangen i arbejdskraft ses også af, at antallet af heltidsbedrifter er faldet relativt meget, og at andelen af deltidbedrifter er steget. Nedgangen i land-

brugets arbejdskraft skyldes dels mindre medhjælp, dels færre landbrug.

Betydningen af familiens arbejdsindsats har varieret markant gennem det seneste halve århundred, jfr. figur 10.

Figur 10. Omfang af familiens arbejdskraft i landbruget: Pct. af landbrugets samlede arbejdskraft.



Kilde: Egne beregninger på grundlag af Danmarks Statistik (2014 og flere årgange a).

Figuren viser, hvor meget familiens arbejdskraft udgør af landbrugets samlede arbejdskraftforbrug.

Figuren viser bl.a., at betydningen af familiens arbejdsindsats steg betydeligt i første halvdel af 1900-tallet. Denne udvikling skyldes flere forhold:

Mekaniseringen i landbruget var en væsentlig forklaring. Indførelse af traktorer, mejetærskere, malkemaskiner m.m. erstattede en betydelig arbejdskraft, og da det især berørte den fremmede medhjælp, fik familiens egen arbejdskraft en relativt større betydning.

Oprettelse af statshusmandsbrug var også medvirkende til at fremme familiebruget og betydningen af familiens egen arbejdskraft i landbruget.

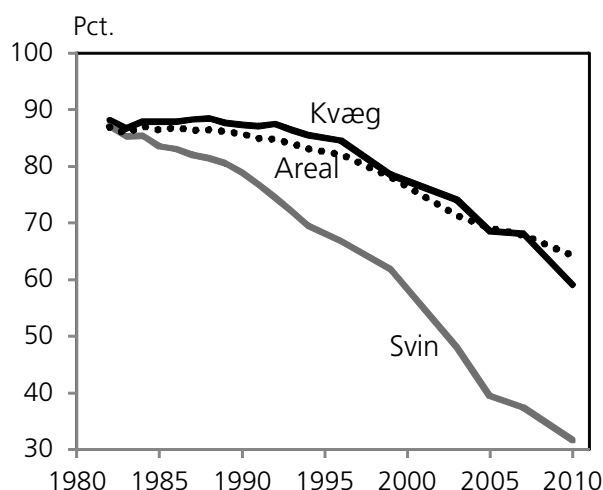
Endeligt steg behovet for arbejdskraft i andre sektorer i denne periode, og det var

med til at trække fremmed arbejdskraft ud af landbrugserhvervet.

Efter slutningen af 1960'erne er udviklingen vendt. Det skyldes flere forhold. For det første fik flere af de medhjælpende ægtefæller arbejde uden for bedriften, og det både begrænsede familiens arbejdsindsats og øgede behovet for fremmed medhjælp.

For det andet har strukturudviklingen og de stadig større og mere specialiserede landbrug medført en større efterspørgsel efter medhjælp. Især i svineproduktionen er familiens arbejdsindsats faldet relativt, jfr. figur 11.

Figur 11. Familielandbrugets betydning i dansk landbrug målt på grundlag af familiens arbejdskraftindsats i pct. af ialt



Anm.: Familielandbrug defineres her som en bedrift, hvor arbejdskraften udgøres af familien plus maksimalt 1 fremmed medhjælp.

Kilde: Egne beregninger på grundlag af Danmarks Statistik (2014 + flere årgange a).

Figuren viser, hvorledes bestanden af kvæg og svin samt det samlede landbrugsareal er fordelt på familie-landbrug

Som eksempel findes i dag kun ca. 30 pct. af svinene på familie-landbrug, mens andelen var knap 90 i starten af 1980'erne.

Der er således sket en meget markant udvikling gennem de seneste 10-20 år, hvor familiebruget har fået en væsentligt mindre betydning, når man analyserer ud fra familiens relative arbejdsindsats.

Afslutning

Landbrugets strukturudvikling ser ud til at fortsætte med uformindsket styrke. Der er ikke umiddelbart tegn på, at udviklingen stabiliseres endsige vender. Store driftsøkonomiske og markedsmæssige kræfter skubber udviklingen i retning af færre men større landbrug, og nye teknologiske fremskridt ser fortsat ud til at kunne gøre det endnu mere økonomisk fordelagtigt at satse på stordrift og industrialisering i landbruget.

Strukturudviklingen opfattes meget forskelligt.

Nogen betragter blot passivt strukturudviklingen som en upåvirkelig og naturlig tendens, som sker gradvist, og som man før eller siden må tilpasse sig. Strukturudviklingen opstår over tid og lader sig ikke stoppe, men vurderingen er, at landbrugs erhvervet under ét ikke opnår længerevarende fordele ved strukturudviklingen, da de kortsigtede omkostningsfordele bliver konkurreret ud og ender som billigere fødevarerpriser til forbrugerne.

Andre ser strukturudviklingen som en trussel mod landbruget, som det ser ud i dag, og især en trussel for selvejete. Med de stadig større landbrugsbedrifter bliver det sværere for én familie at finansiere et køb af landbrug, og med den nuværende udvikling kan det blive selvejets endeligt. Det er ikke bare selve strukturudviklingen, men også de forhold, som følger med strukturudviklingen, som frygtes. Der er netop modstand mod den stigende industrialisering og kommercialisering af land-

bruget, som ofte opstår parallelt med strukturudviklingen. Også en stigende koncentration, hvor få store landbrug står for en stigende del af den samlede produktion giver modvilje hos nogen.

Endeligt ser andre strukturudviklingen som en helt nødvendig og velkommen trækkraft til at tilføre ny konkurrenceevne til landbruget. Strukturudvikling bliver således af nogen betragtet som et helt nødvendigt middel til at sikre landbrugserhvervets overlevelse. Udgangspunktet er, at strukturudvikling medfører nye muligheder for at udnytte stordriftsfordele. Dermed kan omkostningerne pr. produceret enhed reduceres, og dermed øget konkurrenceevnen.

Nogen ser også strukturudviklingen som en dynamisk tilpasning, hvor landbrugserhvervet og landbrugene løbende forandrer sig, og hvor der sker en optimering af ressourcerne til markedsvilkårene. Udvikling er nødvendig, hvis man skal kunne udnytte markedsudviklingen.

Kilder

Danmarks Statistik (flere årgange a): Landbrugsstatistik.

Danmarks Statistik (flere årgange b): Statistiske efterretninger.

Danmarks Statistik (flere årgange c): Momsstatistik.

Danmarks Statistik (2010): Specialkørsel af firmastatistikken.

Danmarks Statistik (2014): Statistikbanken www.statistikbanken.dk.

Hansen, Svend Aage (1983): Økonomisk vækst i Danmark. Bind II: 1914-1983.

IFRO (2014): www.ifro.ku.dk.